

Významné nálezy křížákovitých (Araneidae) v České republice

Kryštof Rückl

Arachnologická konference 2024
Východná, 2. – 4.10.

<http://www.araneidae.cz/>
araneidae-cz@seznam.cz



Křížáci (Araneidae)

- v ČR 46 druhů v 18 rodech
- z toho ale 4 druhy přibyly v tomto tisíciletí
- některé další možná čekají na objevení
- neprávem opomíjená čeleď některými badateli
- dostupní a atraktivní pavouci pro fotografování
- specifické způsoby jejich hledání na úkor konvenčních metod (individuální sběr při hledání sítí, noční svícení)

I. Nedávno zjištěné druhy

Leviellus thorelli – od r. 2003

K. RÜCKL & O. MACHAČ

Results and Conclusions

Leviellus thorelli (Ausserer, 1871)

(Fig. 1–2)

Moravia:

7165: Klentnice, Klentnický potok, 48.84159N, 16.64777E, 22. IV. 2004, 5 juv., leg. J. Chytil, det. & coll. V. Bryja (rev. M. Řezáč) (BRYJA *et al.* 2005); Mikulov, 48.80502N, 16.64082E, 8. X. 2010, 1 ♂, leg., det. & coll. O. Machač;

7166: Nové Mlýny, Křivé jezero NNR, 48.84824N, 16.72964E, 2. V. 2003, 1 juv., leg. J. Chytil, det. & coll. V. Bryja (rev. M. Řezáč) (BRYJA *et al.* 2005);

7166–7266: Lednice, Lednice Castle park, 48.80751N, 16.81884E (GPS – the middle of the park), 6. VIII. 2013, 1 ♀, leg., det. & coll. R. Šich; 11. IV. 2014, 1 ♀, leg., det. & coll. R. Šich; 26. IV. 2014, 10 juv., observ. R. Šich; 8. VII. 2014, 10 juv., observ. R. Šich; 2. V. 2020, 20 ♀♀, 10 juv., observ. K. Rückl, V. Kroc, R. Šich & O. Zimmermann; 6. VII. 2020, 1 sub. ♂, leg., det. & coll. R. Šich; 11. IX. 2020, 4 ♂♂, 10 ♀♀, 10 juv., observ. R. Šich & K. Rückl;

7267: Břeclav, Pohansko, 48.71868N, 16.90502E, 19. VIII. 2009, 1 ♀, 1 juv., leg. O. Machač, L. Sentenská, E. Lízarová, det. & coll. O. Machač; 6. VII. 2014, 2 juv., observ. R. Šich;

7367: Cahnov NNR, 48.65552N, 16.94199E, 6. VI. 2003, 1 juv., leg. J. Chytil, det. & coll. V. Bryja (rev. M. Řezáč) (BRYJA *et al.* 2005).

Leviellus thorelli is a rare thermophilic species distributed in Czechia only in the warm region of South Moravia. So far, including the unpublished records presented here, it has been found at six localities (Fig 8.). Occurrence of numerous populations of this species was documented only in two localities: Lednice Castle Park and Pohansko (ČAS 2021). In Czechia this species prefers trunks of old trees, mainly solitary oaks with wrinkled bark, where spiders can build webs with tunnel shaped retreat. In southern Europe, this species also inhabits walls of ruins and old buildings (CRUVEILLIER *et al.* 2017, WIEHLE 1931). In the town of Mikulov only one adult male was recorded on a wall, but spiders with webs were not found.



Neoscona adianta – od r. 2017



Ondra nasmýkal mladé jedince poblíž Vátých Písků. Nedlouho poté byl potvrzen i výskyt dospělců u Soboněk a již zmíněných Vátých písků. (Rückl *et al.* 2020). Od Milana Řezáče se mi dostal do ruky materiál z let 2017–2020 z několika málo lokalit. Jednou z nich byla lokalita Pánov u Hodonína, která skrývala pár vzácných a dosti zajímavých druhů, jako například skákavku *Heliophanus lineiventris*, běžníka *Psammotis ninnii*, snovačku *Euryopis saukea*, pakřížáka *Uloborus walckenaerius* a také právě křížáka *Neoscona adianta*.

V materiálu nasbíraném pomocí smýkání, necelých 8 km od Soboněk, se objevili tři samci (obr.) a jedna samice, a to v datech 18.8.2017, 17.6.2018 a 7.8.2020. Jako první nález druhu pro Českou republiku by tedy měl být správně veden ten ze srpna 2017. Kdo ví, kdy se křížák vlnovkový na naše území dostal, popřípadě jak dlouho byl přehlížen.

Podrobnější informace o sběru jedinců *Neoscona adianta*:

1 ♀, Pánov, 18.8.2017, 3. odběr, smyk RT1; 1 ♂, Pánov, 17.6.2018, 2. odběr, smyk VP3; 1 ♂, Pánov, 17.6.2018, 2. odběr, smyk RT4; 1 ♂, Pánov, 7.8.2020, 4. odběr, smyk VP4.

Viktor Střeštík



STŘEŠTÍK V. (2022): Jak je to s prvním nálezem křížáka *Neoscona adianta* v Česku? Pavouk 52: 14 (in Czech).

RÜCKL K., ŠICH R. & BENEŠ P. (2020): Křížák vlnovkový – další nový druh křížáka pro Českou republiku. *Neoscona adianta* – further new araneid species for the Czech Republic. Pavouk 49: 5-9 (in Czech, English abstract).

Larinia elegans – od r. 2020

Arachnologische Mitteilungen / Arachnology Letters 65: 8-12

New records of *Larinia elegans* (Araneae: Araneidae) from Czechia and North Macedonia with remarks on its ecology

Radek Šich, Marjan Komnenov, Martina Trajkovska, Pavel Just, Viktor Střeščík & Kryštof Růckl

doi: 10.30963/aramit6503
Abstract. *Larinia elegans* Spassky, 1939 is an orb-weaver (Araneidae) inhabiting reeds growing from shallow water bodies from central Europe to China. In Europe, it was previously only found in Austria, Hungary, Czechia, Ukraine and southern part of European Russia. In this study, we present the first record of this species for North Macedonia as well as further records from Czechia. We also provide a synthesis of the ecological data, supported by our observations. Additionally, we highlight its cryptic way of life and prompt arachnologists in surrounding countries to search for this species, which may have been overlooked in the past.

Keywords: Dojran, eulittoral, Nové Mlýny, orb weavers, range expansion, reed, spiders, steppe lakes

Larinia elegans in Czechia and North Macedonia

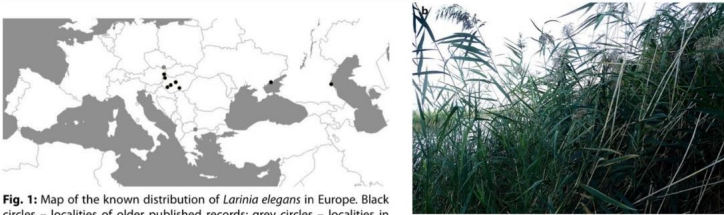
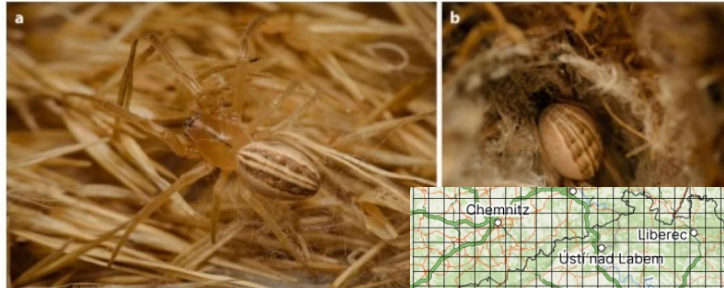


Fig. 1: Map of the known distribution of *Larinia elegans* in Europe. Black circles – localities of older published records; grey circles – localities in Czechia and North Macedonia



Podrobnosti k nálezu

GPS souřadnice nálezu: 48.8996N, 16.5337E

Místo nálezu: květenství rákosu na břehu první Novomlýnské nádrže, Pasohlávky

Datum prvního nálezu: 8.5.2020

Lgt. & det: Radek Šich, rev. Petr Dolejš, coll. Radek Šich a Národní muzeum (P6A 7351)

Radek Šich & Kryštof Růckl



Obr. 1: První nalezený jedinec a místo nálezu (foto R. Šich)

ŠICH R., KOMNENOV M., TRAJKOVSKA M., JUST P., STŘEŠČÍK V. & RŮCKL K. (2023): New records of *Larinia elegans* (Araneae: Araneidae) from Czechia and North Macedonia with remarks on its ecology. Arachnol. Mitt. 65: 8–12. DOI: 10.30963/aramit6503

ŠICH R. & RŮCKL K. (2020): První nález křížáka rákosového (*Larinia elegans* Spassky, 1939) v České republice. Pavouk 48: 3-5 (in Czech).

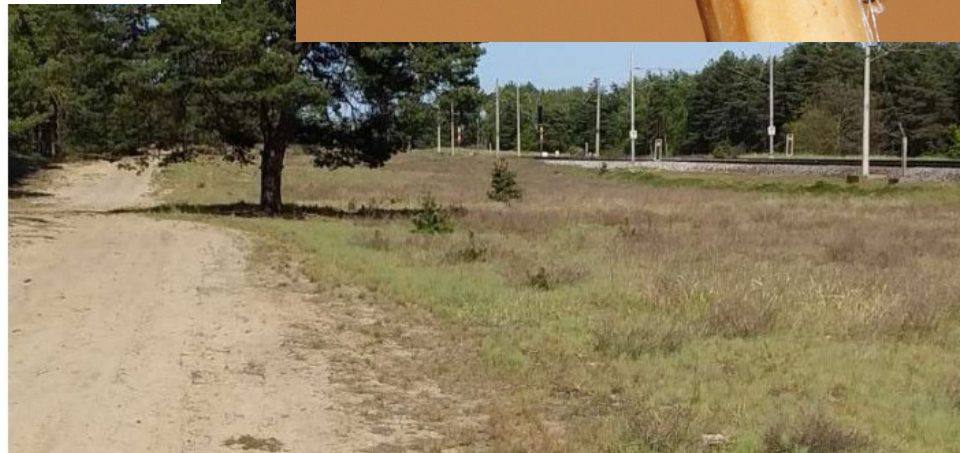
Gibbaranea ullrichi – od r. 2023

Zatím nemáme dospělého samce

Křížák *Gibbaranea ullrichi* v Česku – jehla v kupce sena nalezena!

The orb-weaver Gibbaranea ullrichi in Czechia – the needle in the haystack was found. The article provides information about the first record of Gibbaranea ullrichi (Hahn, 1835) in Czechia. An adult female was caught by sweeping on 23 April 2023 at the Váté písky national nature monument. This rare species can be easily distinguished from Gibbaranea bituberculata by the direction of the tubercles on opisthosoma sharply upwards and slightly backwards. The guanin spot in the front of opisthosoma is large. The biology of the species seems to be similar to G. bituberculata. Adults of G. ullrichi appear already in early spring. An adult female can be caught from April to June. Due to the low frequency of records and the life to warm sandy areas, we classify this species as critically endangered in Czechia.

Z návštěvy NPP Váté písky 23.4.2023 jsem si odvezl samici křížáka rodu *Gibbaranea* ulovenou smýkáním. Už v terénu mě pavouk zaujal neobvyklým směřováním hrbolků na zadečku. Doma po nafocení a prostudování základních determinačních znaků nebylo pochybností o tom, že se jedná o křížáka Ullrichova – *Gibbaranea ullrichi* (Hahn, 1835). Ačkoliv u nás tento pavouk neměl dosud žádný doložený nálezy, v našem checklistu je veden na základě klíče prof. Millera (BUCHAR & RŮŽIČKA 2002), kde stojí: „V. vz. na velmi teplých stanovištích j. Mor. a Slov.“ (MILLER 1971). K nálezu druhu na našem území tedy došlo až po 52 letech od vydání klíče.



II. Vzácné alpínské druhy
(*Araneus nordmanni*, *A. saevus*)

Araneus saevus

CASOPIS NÁRODNÍHO MUZEA — řada přírodovědná • 150 • 1/2 • 1981



Slatina u Horské Kvildy s okrajem smrkového porostu — místo nálezu křížáka *Araneus saevus* (foto A. Kůrka)

ANTONÍN KŮRKA
Národní muzeum, Praha — Přírodovědecké muzeum

zoologie

NÁLEZ KŘÍŽÁKA *ARANEUS SAEVUS* (L. KOCH, 1872) V ČECHÁCH (ARANEIDA: ARANEIDAE)

Práce z přírodovědecké stanice Národního muzea na Horské Kvildě

Při zpracování arachnologického materiálu ze Šumavy, získaného na sběrné cestě v létě 1971 jsem našel jeden exemplář dospělé samice křížáka *Araneus saevus* (L. KOCH) (určení bylo revidováno doc. dr. J. Bucharem, CSc.). Exemplář byl sebrán na okraji smrkového lesa Horskokvildské slati, obec Horská Kvilda, oblast jihozápadní Šumavy, v nadmořské výšce 1 050 m n. m., 16. 8. 1971. Pavouk byl chycen na spodních smrkových větvích sklepáváním. Tělesné rozměry chyceného kusu jsou následující: celková délka těla 14,5 mm, cephalothorax — délka 6 mm, maximální šířka 5,3 mm, abdomen — délka 10,1 mm, maximální šířka 9,1 mm.

Araneus saevus byl zatím zjištěn na území ČSSR jen jednou; jedná se o nález jediné samice u Černého Balogu [Igt. Jurík, smrkový les, 14. 7. 1951, Vydrová dolina (Miller, 1971 a in litt.)]. Šumavský nález je tedy druhým na území ČSSR a prvním v Čechách; je zároveň prvním dokladem o výskytu tohoto druhu na území ČR.



1. nález v r. 1971, další nálezy až v tomto tisíciletí

KŮRKA A. (1981A): Nález křížáka *Araneus saevus* (L. Koch, 1872) v Čechách (Araneida: Araneidae) [The discovery of *Araneus saevus* (L. Koch, 1872) in Bohemia (Araneida: (Araneidae))]. *Čas. Nár. Muz., Řada přírodověd.* 150: 55–57 (in Czech, English summary).

KROC V. (2015): Nález *Araneus saevus*. *Pavouk* 39: 12–13 (in Czech).

DOLEJŠ P. & RÜCKL K. (2017): Two rare spider species (Araneae: Araneidae, Theridiidae) found in the Šumava Mts. *J. Natl. Mus., Nat. Hist. Ser.* 186: 85–92. DOI: 10.2478/jzh-2018-0004

RÜCKL K. (2020): Křížák *Araneus saevus* mimo Šumavu? *Pavouk* 48: 6 (in Czech).

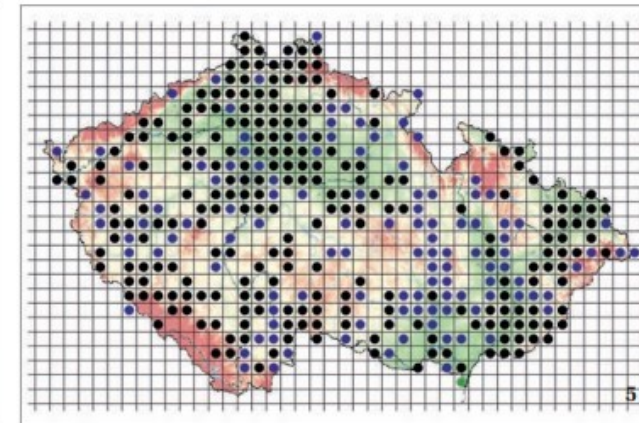
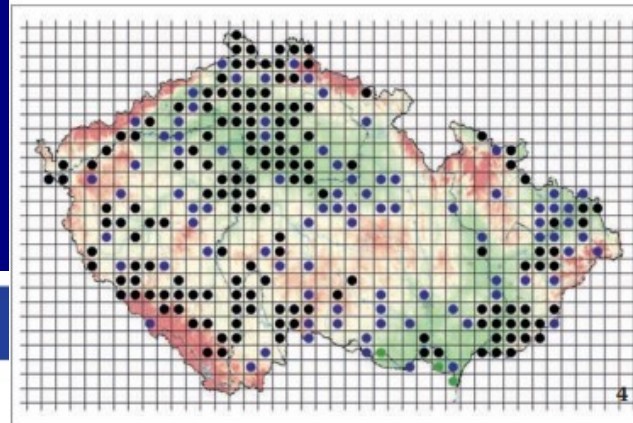
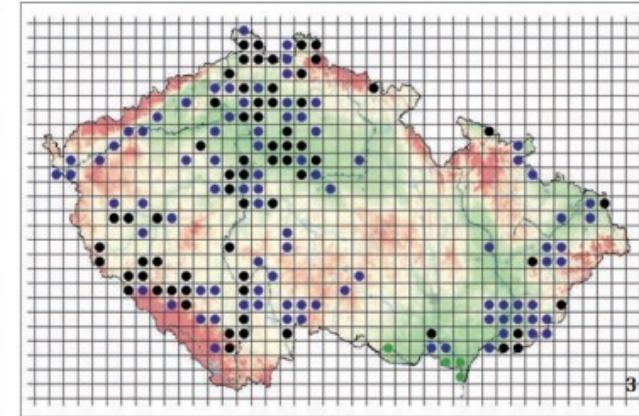
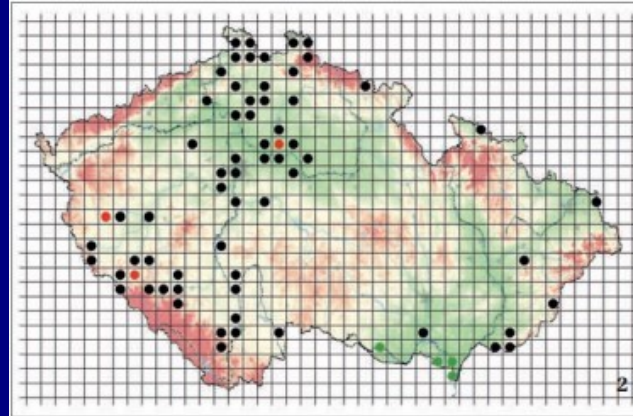
A. saevus vs. *A. nordmanni*



- vzácnější
- síť většinou vysoko nad zemí
- prosvětlenější místa v pralese

- běžnější
- síť většinou pod většími větvemi
- stinná místa v pralese

III. Šíření *Argiope bruennichi*



Petr Dolejš, Kryštof Rückl

Křížák pruhovaný – invazní, nebo expanzivní druh?



Expanze a invaze, dva celkem jednoznačně charakterizované děje. Ale nesměla by to být příroda, aby se našim uměle vytvořeným kategoriím zdárně nevyhnula. Rychlého rozšíření křížáka pruhovaného (*Argiope bruennichi*) si u nás nevšimli jen málokdo, a tak máme tendenci ho označovat za invazní druh. Je tomu ale skutečně tak?

IV. *Gibbaranea omoeda* – evoluce v přímém přenosu

Řezáč M. et al. (202X) in prep.



V. Další články



LEGÁTOVÁ E., RÜCKL K., VANĚK O. & ČEJKOVÁ K. (2023): Jak je to s výskytem křížáka trojlaločného (*Cyclosa oculata*) v Česku. Notes on occurrence of *Cyclosa oculata* in Czechia. Pavouk 54: 21–27 (in Czech, English abstract)

RÜCKL K., KROC V., LEGÁTOVÁ E., BEZDĚČKA P. & ČEJKOVÁ K. (2022): Chování křížáka hrbatého a křížáka trojtečného mimo vegetační období (Behaviour of the orb-weavers *Araneus triguttatus* and *Gibbaranea gibbosa* outside the growing season). Živa 70 (6): 313–315 (in Czech, English summary).

RÜCKL K. (2023): V čem tkví nenápadnost křížáka nenápadného? What does the inconspicuousness of *Araniella inconspicua* consist in? Pavouk 54: 12–21 (in Czech, English abstract)

VI. Metody lovu křižáků

- na prvním místě individuální sběr – především pátrání zrakem po sítích
- noční svícení – využívá aktivitu síťových pavouků (některé druhy nemají síť přes den)
- nezavrhuje konvenční metody (smyk, sklep, prosev), ale jsou zdlouhavé, mnohdy málo efektivní a nejde dobře poznat etologie daného druhu

VII. Co dál?

- pátrání po samečkovi *G. ullrichi*
- hledání nových druhů (*Larinia* spp., *Araniella proxima*, *Araneus circe*, *A. grossus*, *Argiope lobata*, *Aculepeira armida*)
- mapování rozšíření *A. saevus* a *A. nordmanni*
- zahraniční výpravy za křížáky?

Poděkování

- L'. Černecká a organizátoři konference
- kolegové z ČAS (nerad bych na někoho zapomněl)

Děkuji za pozornost!

Araneidae-cz
araneidae-cz@seznam.cz



