

# Jak jsme pokročili v hledání jehel v kupce sena

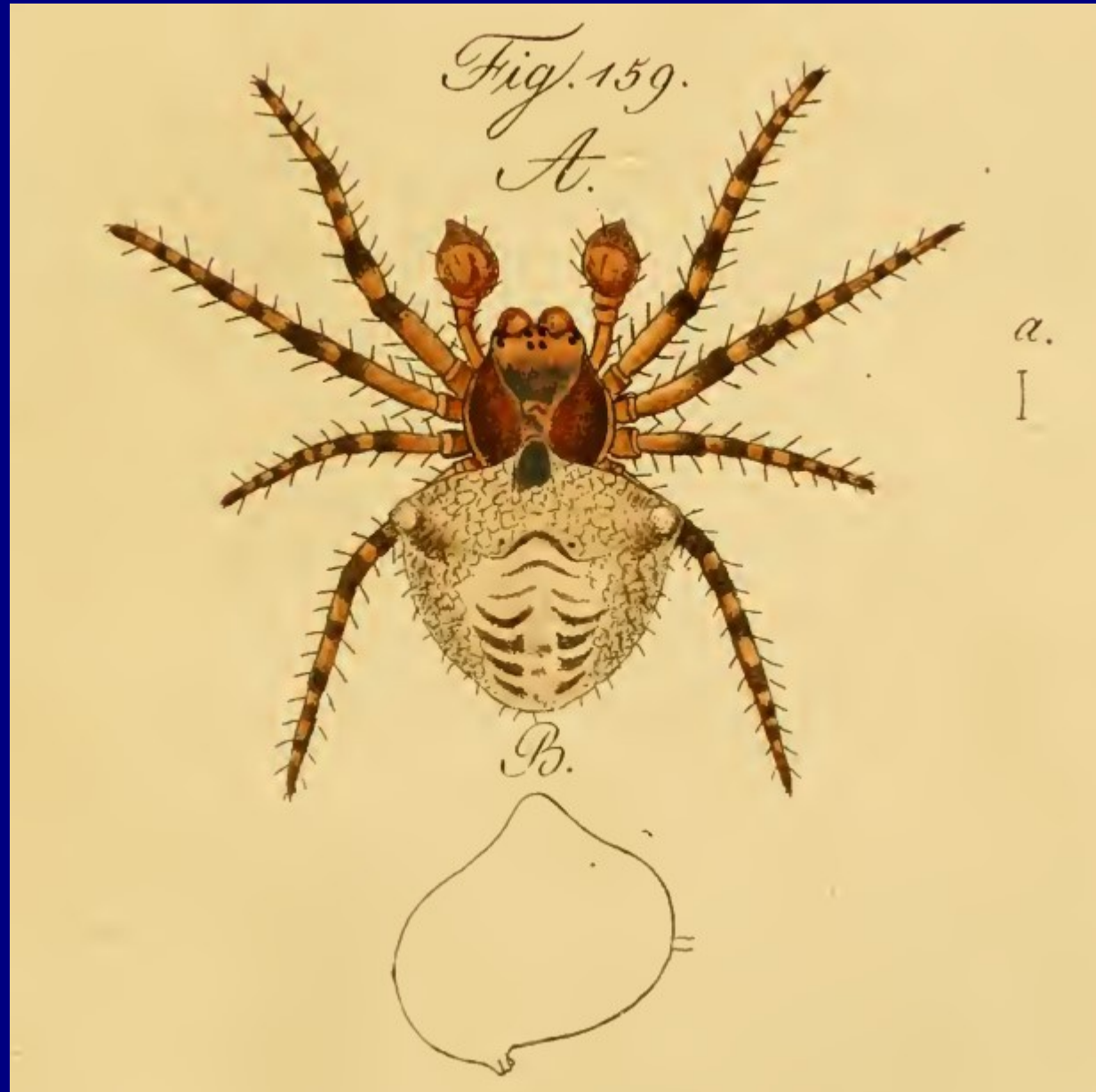
Kryštof Rückl & Václav Kroc

121. arachnologický seminář,  
Pardubice, 14.12.2024

<http://www.araneidae.cz/>  
[araneidae-cz@seznam.cz](mailto:araneidae-cz@seznam.cz)



# Hahn (1835): *Epeira Ullrichi* (Ullrich-Radspinne)



# WSC

Family  begins with ▾

Genus  begins with ▾

Species  begins with ▾

Multi purpose search field You can restrict species and genus authority by providing genus or family, respectively

Spec LSID ▾  contains ▾

[Clear form](#)

**Results (Total: 3)** Sort by year: [Ascending](#) | [Descending](#)

1 to 3 out of 3 entries 1

*Gibbaranea bituberculata* (Walckenaer, 1802) | Araneidae accepted [detail page](#) | [genus catalog](#)

---

*Gibbaranea bruuni* Lissner, 2016 | Araneidae accepted [detail page](#) | [genus catalog](#)

---

*Gibbaranea ullrichi* (Hahn, 1835) | Araneidae accepted [detail page](#) | [genus catalog](#)

1 to 3 out of 3 entries 1

## Taxon details

Family: [Araneidae](#) / Genus: [Gibbaranea](#)

*Gibbaranea ullrichi* (Hahn, 1835)

- **Rank:** Species
- **Status:** accepted
- **Described:** ♂ ♀
- **Last updated:** 2022-09-03
- **LSID:** [urn:lsid:nmbe.ch:spidersp:016129]
- **Distribution:** Europe to Central Asia, Pakistan

# *Gibbaranea ullrichi* (Hahn, 1835)

**Araneidae** Clerck, 1757 / **Gibbaranea** Archer, 1951 6 species

*Gibbaranea ullrichi* (Hahn, 1835)

## Description

Male palp with median apophysis, distinctly bipartite at base. Epigyne with drop-shaped lateral parts on both sides of scapus, its inner margins  $\pm$  parallel. Prosoma dark brown, sometimes brighter, dorsally brightened in the middle. Sternum dark brown, sometimes brighter. Legs light brown, darkly annulated. Opisthosoma bright grey-brown, sometimes vague folium or brown transverse stripes.

Body length male: 6.0 mm

Body length female: 7.5 mm

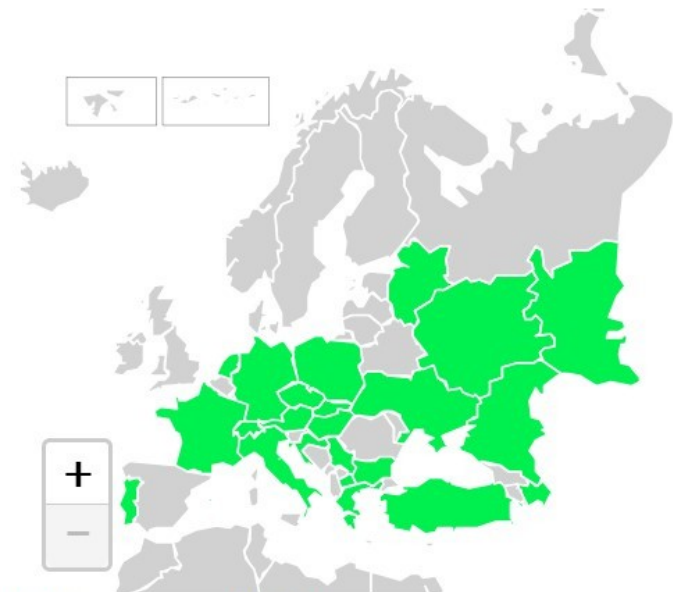
## Additional information

on low plants in sunny and warm places

WSC LSID [urn:lsid:nmbe.ch:spidersp:016129](https://nmb.ch/spidersp/016129)

[Key to genera](#) | [Key to species](#)

## Distribution



■ Presence ■ No data

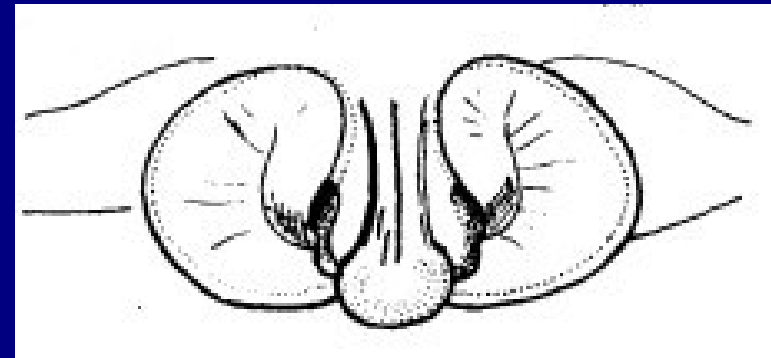
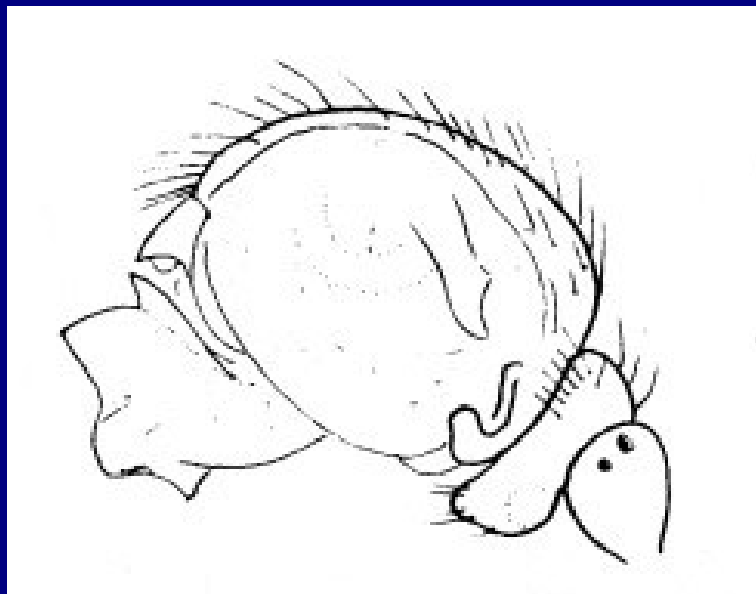
**Global distribution** (WSC 2024): Europe to Central Asia, Pakistan

## Phenology



# Miller (1971) – určovací klíč

- Abd. při pohledu zezadu je mezi hrbolky hluboce vyhloubený; hrbolky směřují kolmo vzhůru a jsou tedy téměř rovnoběžné a nejsou rozděleny ve 2 různě zbarvené poloviny. Střední apofysa bulbu je vpředu při pohledu shora hlouběji rozeklaná. Tmavé okraje postranních částí epig., které ohraničují střední podélný žlábek, jsou téměř rovnoběžné, dopředu se nesbíhají. (XXXIX/3, 4.) Hl. 2,8—3 mm. V. vz. na velmi teplých stanovištích j. Mor. a Slov. . . . . . *A. ullrichi* (Hahn, 1834)



# Buchar & Růžička (2002) – Katalog

*Gibbaranea ullrichi* (Hahn, 1835)

Map p.: 258

**Syn.:** *Araneus ullrichi*

**Distrib.:** Palaearctic – E-T [Pan.]

**Orig.:**

**Phyto.:** Thermo

**Alt.:**

**Habitat:**

**Occurrence:** Very rare.

**Note:** MILLER (1971) states “in very warm habitats in south Moravia and Slovakia” without more precise specification.

**Stratum:**

**Humidity:**

**Light:**

**No. of sq.:**

**Vulner.:** DD

# Kůrka et al. (2015) – Atlas

## *Gibbaranea ullrichi* (Hahn, 1805) – křižák Ullrichův

NZ  
Samice 7–8 mm, samec 6 mm. Hlavohrud' tmavohnědá, někdy světle hnědá, uprostřed poněkud světlejší, zadeček světle šedohnědý, někdy zřetelné folium nebo tmavší příčné proužky. Nohy zřetelně příčně kroužkované. Od velmi podobného druhu *G. bituberculata* se odlišuje rohy v přední části zadečku, které ční kolmo vzhůru, takže zadeček je nejširší asi ve třetině délky a při pohledu zezadu je mezi rohy hluboce prohloubený. Na rozdíl od druhů *G. gibbosa* a *G. omoeda* je břišní strana po epigastrální rýhu tmavá, za rýhou světlejší, oční pole tvoří se hřbetní linií tupý úhel. **B** – Tep-  
lomilný druh, na slunných xerothermních biotopech na nízké vegetaci. Ad. IV. **R** – Paleartický druh, turánský areál. Jeden z našich nejvzácnějších druhů pavouků, o nálezech na území ČR nejsou přesné záznamy, pouze zmínka o výskytu na nejteplejších místech jižní Moravy.

# G. ullrichi – v Česku od 23.4.2023

Křížák *Gibbaranea ullrichi* v Česku – jehla v kupce sena nalezena!

*The orb-weaver Gibbaranea ullrichi in Czechia – the needle in the haystack was found. The article provides information about the first record of Gibbaranea ullrichi (Hahn, 1835) in Czechia. An adult female was caught by sweeping on 23 April 2023 at the Váté písky national nature monument. The rare species can be easily distinguished from Gibbaranea bituberculata by the direction of the tubercle on opisthosoma sharply upwards and slightly backwards. The guanin spot in the front of opisthosoma is large. The biology of the species seems to be similar to G. bituberculata. Adults of G. ullrichi appeared already in early spring. An adult female can be caught from April to June. Due to the low frequency of records and the life in warm sandy areas, we classify this species as critically endangered in Czechia.*

Z návštěvy NPP Váté písky 23.4.2023 jsem si odvezl samici křížáka rodu *Gibbaranea* ulovenou smýkáním. Už v terénu mě pavouk zaujal neobvyklým směřováním hrbo nafocení a prostudování základních determinačních znaků nebylo pochyby o křížáka Ullrichova – *Gibbaranea ullrichi* (Hahn, 1835). Ačkoliv u nás tento křížák doložený nález, v našem checklistu je veden na základě klíče prof. Millera (Bost) stojí: „V. vz. na velmi teplých stanovištích j. Mor. a Slov.“ (MILLER 1971). K nálezu tedy došlo až po 52 letech od vydání klíče.





# Jak je rozeznat?

## *G. ullrichi*

- hrbolky směrem nahoru
- široká guaninová skvrna
- znaky na genitáliích

## *G. bituberculata*

- hrbolky směrem od sebe
- tenká guaninová skvrna
- znaky na genitáliích



# Nizozemsko – Van Helsdingen (2010)





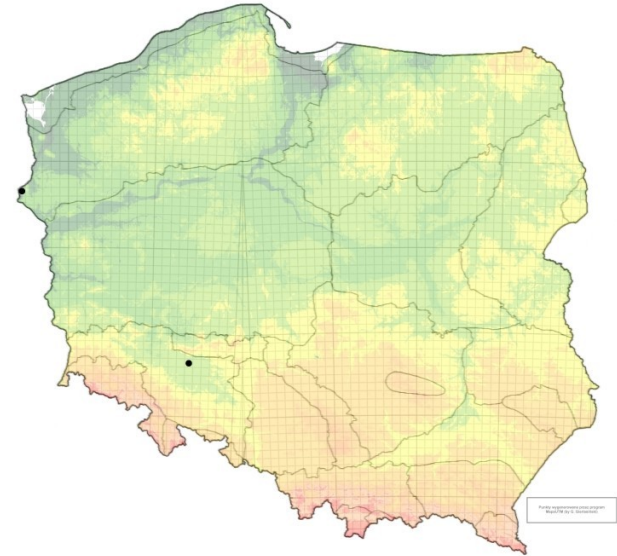
# Sousedé



## Peter SACHER: Bemerkungen zu zwei Nachweisen von *Gibbaranea ullrichi*

*Gibbaranea ullrichi* (HAHN, 1834) gehört zu den Araneiden, über die aus Mitteleuropa nur spärliche Informationen vorliegen. WIEHLE (1931: 65) erwähnt lediglich Funde aus dem vorigen Jahrhundert (durch HAHN, L. KOCH und FICKERT) und zitiert im Zusammenhang mit den Habitatansprüchen "sonnige Anhöhen" bzw. "sehr trockene, sonnige Sandplätze". Viel mehr ist auch heute über diese Art nicht bekannt, denn aktuelle Nachweise aus Mitteleuropa sind überaus rar. Ein Vorkommen von *G. ullrichi*, das Verf. an der polnischen Ostseeküste entdeckte, sei daher kurz mitgeteilt.

Am 10.9.1981 wurde ein Exemplar an der Küste von Bielinek in Brandenburg aus einer Silberberg bewachsene, gut zugängliche Sandfläche aufgefunden. Unter Berücksichtigung der Zugehörigkeit ist es ein großer Abdominaler (WALCKENAEER). Die wenigen Exemplare sind in der Bearbeitung dem polnischen Bielinek, Polen (1939: 110) sehr ausgedehntes, in Brandenburg).

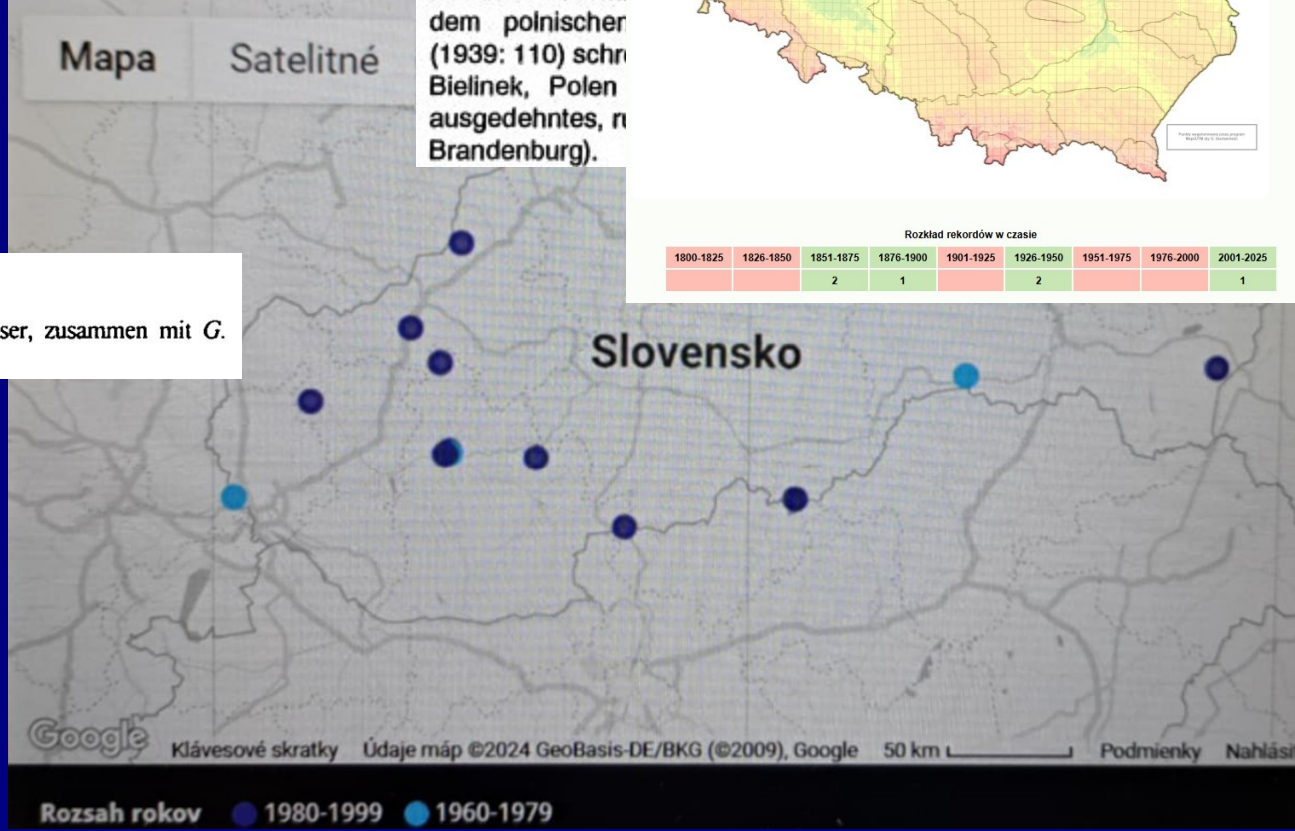


Rozkład rekordów w czasie

1800-1825	1826-1850	1851-1875	1876-1900	1901-1925	1926-1950	1951-1975	1976-2000	2001-2025
		2	1		2			1

## *Gibbaranea ullrichii* (HAHN 1835)

Material: Niederösterreich: Mödling, 3♂♂4♀♀ NMW (Coll. Reimoser, zusammen mit *G. bituberculata*).



Rozsah rokov ● 1980-1999 ● 1960-1979

# Tak proč u nás až recentně? (Rückl 2023)

- nízká populační hustota?
- výskyt dospělců časně zjara?
- nestabilní populace?

# Tak proč u nás až recentně? (Rückl 2023)

- nízká populační hustota?
- výskyt dospělců časně zjara?
- nestabilní populace?

Tedy pátrání po *G. ullrichi*  
se dá přirovnat ke hledání  
jehly v kupce sena...





Dreamlife.cz

<https://dreamlife.cz> > ... > Myšlení & Vzdělávání

### 3 možnosti, jak najít jehlu v kupce sena

23. 9. 2016 — Magnet – přitažlivost. Pohodlná metoda s nejmenším rizikem na omyl...

Klasickým magnetem sondujeme kupku, **jehla** bude přitažena. Nejnáročnější je ...

Ekonom.cz

<https://ekonom.cz> > c1-12004780-jak-najit-jehlu-v-kup... :

### Jak najít jehlu v kupce sena

12. 12. 2002 — **Jak najít jehlu v kupce sena** · 1. Znat skutečného nepřítele. · 2. Nepodceňovat

hrozby. · 3. Maximalizovat ochranu při minimalizaci nákladů. · 4.



icpms.cz

<https://icpms.cz> > article :

### Jak najít jehlu v kupce sena? Zkuste odstranit seno! | LabRulez ICPMS

Pouhá jedna kapka krve stačí k identifikaci řady metabolitů obsažených v krvi, například mastných kyselin. Tato nová technika, nazvaná MAILD („Matrix-Assisted ...



Radio Wave

<https://wave.rozhlas.cz> > najit-lasku-na-internetu-je-jako... :

### Najít lásku na internetu je jako hledat jehlu v kupce sena

31. 5. 2023



mblue.cz

<https://mblue.cz> > blog > jak-najit-jehlu-v-kupce-sena :

### Jak najít jehlu v kupce sena - mBlue Czech

18. 10. 2021 — Pojdme si nejdříve říct, kdo specialista je. Je to odborník nebo expert, který má

hluboké znalosti v nějakém konkrétním oboru. Teoretické ...



Policejní akademie ČR

<https://koha.polac.cz> > cgi-bin > koha > opac-detail :

### Jak najít jehlu v kupce sena / Jan Kožušník

**Jak najít jehlu v kupce sena** / Jan Kožušník. By: Kožušník, JanLanguage: Czech Subject(s):

bankovníctví | finanční kriminalita | organizovaná kriminalita ...

how to find a needle in a haystack

Vše Obrázky Videa Web Zprávy Knihy Finance

Ultimately, the best way to find the needle (especially if it won't sit still) is to use a powerful magnet to pull it right out of the haystack and deliver it into your hands. 7. 11. 2016



HackerNoon

<https://hackernoon.com/finding-the-needle-in-a-hayst...>

Finding the Needle in a Haystack | HackerNoon



YouTube

<https://www.youtube.com/watch>

## Can You Find A Needle In A Haystack?



Share your videos with friends, family, and the world.



LinkedIn

<https://www.linkedin.com/pulse/Přeložit-tuto-stránku>

## 4 Tips for Finding the Needle in Your Haystack

24. 9. 2015 — Separate the light-absorbers from the light-reflectors. When light hits a **needle**, it shines. In contrast, hay merely absorbs the light, with no ...



Reddit

[https://www.reddit.com/answers/comments/what\\_i...](https://www.reddit.com/answers/comments/what_i...)

## What is the Fastest, most efficient way of finding a needle in ...

29. 3. 2024 — Conveyer belt. Put a thin layer on the conveyer belt. Shine a bright light. The **needle** should reflect the light. If you use your bare hands to ...

131 odpovědí · Nejllepší odpověď: Burn the haystack.

The easiest **way to find a needle in a haystack** is with a Magnet. 20. 1. 2015

Why is **finding a needle in a haystack** so difficult? All you need ... 20. 10. 2016

Has anyone ever found a **needle in a haystack**? - Reddit 14. 3. 2024

Fastest way to do **Needle In a Haystack** : r/kingdomcome 23. 5. 2024

Další výsledky z webu [www.reddit.com](http://www.reddit.com)



Evolio

<https://evolio.cz/tips/find-the-...>

## Find the needle in the haystack - Full-text document search

25. 10. 2021 — In the search box in the documents of the law file, enter the word that you assume is in the file you are **looking for**. Upon agreement, we can ...



# iNaturalist

Svět

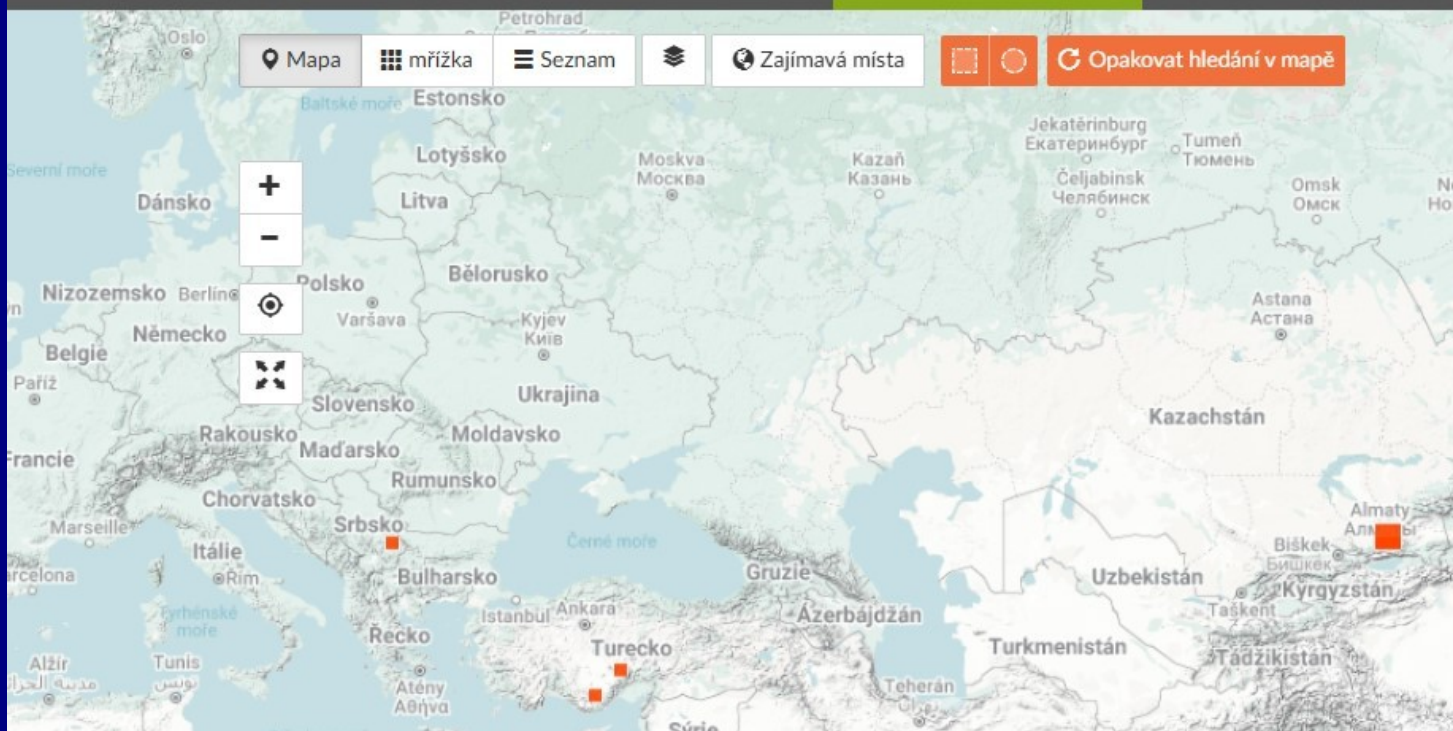
12  
POZOROVÁNÍ


1  
DRUH


17  
IDENTIFIKÁTORŮ


4  
POZOROVATELÉ


Mapa mřížka Seznam Zajímavá místa Opakovat hledání v mapě




- 

**Křížák Ullrichů**  
(*Gibbaranea ullrichi*)  
Çamardı/Niğde, Tur... • 9. kvě 2024  
Výzkumný stupeň 4 1 m
- 

**Křížák Ullrichů**  
(*Gibbaranea ullrichi*)  
Талгарский район,... • 2. čvn 2023  
Výzkumný stupeň 2 10m
- 

**Křížák Ullrichů**  
(*Gibbaranea ullrichi*)  
Lale, 70000 Lale/K...  
• 14. čvn 2023  
Výzkumný stupeň 4 5 2 1 r
- 

**Křížák Ullrichů**  
(*Gibbaranea ullrichi*)  
Niš, Nišavski, Ser... • 20. kvě 2023  
Výzkumný stupeň 6 4 1 1 r
- 

**Křížák Ullrichů**

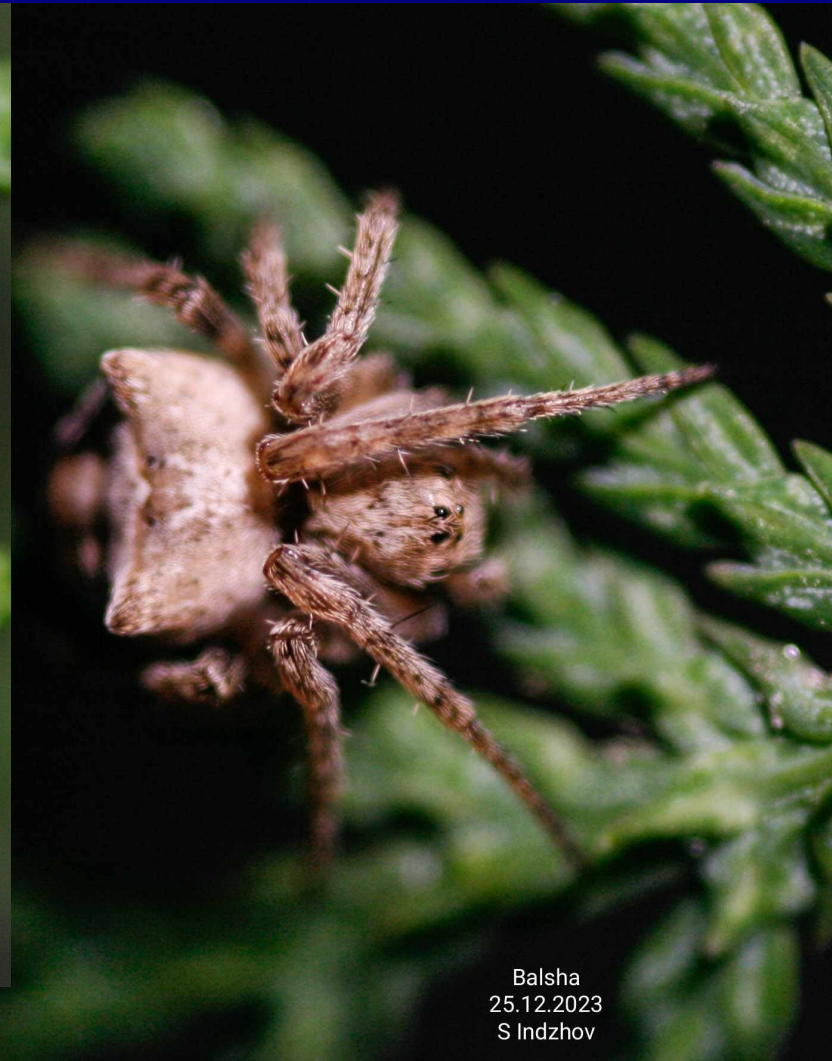
# Logunov et al. (2012) – Kazachstán



# Bulharsko – S. Indzov



Balsha  
25.12.2023  
S Indzhov



Balsha  
25.12.2023  
S Indzhov



# Váté písky – 13.4.2024

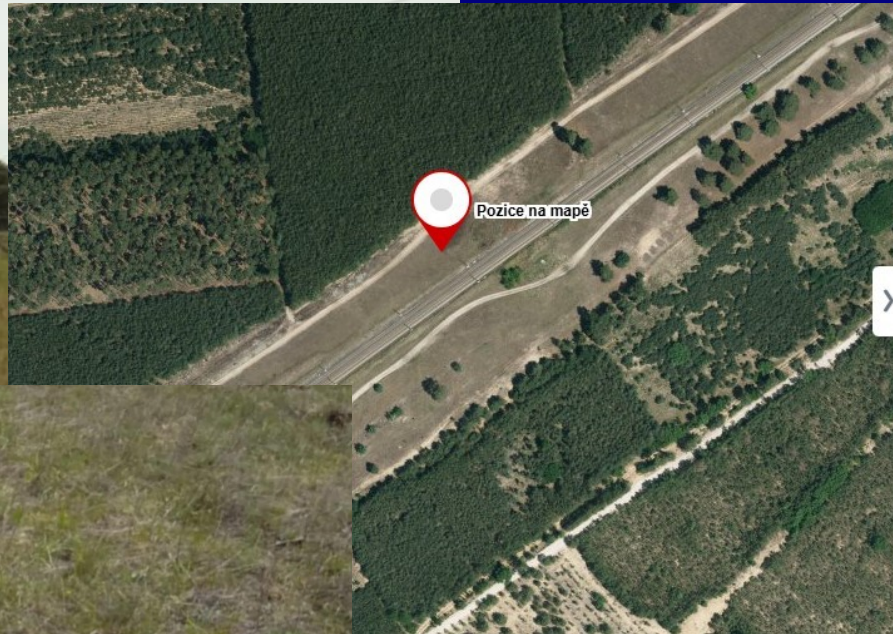


# Váté písky – 13.–14.4.2024

- cca 9 samic *G. ullrichi*
- nálezy především díky nočnímu svícení
- nebyl žádný sameček
- smýkání nevytěžné
- síť vertik. i horiz.
- pouze nižší bylinná patra (na rozdíl od *G. bituberculata*)



# Kde přesně je najít?



3D POHLED

### Pozice na mapě

48.9254614N, 17.2664578E

[Trasa](#) [Uložit](#) [Sdílet](#)

[Přidat místo](#)

[Přidat svou firmu](#)

Počasí 0°

48.9254614N, 17.2664578E

**Další odkazy:**  
[Informace o parcele v Katastru nemovitostí](#)



# Tak proč u nás až recentně?

- nízká populační hustota?
- výskyt dospělců časně zjara?
- nestabilní populace?

# Tak proč u nás až recentně?

- nízká populační hustota? **NE**
- výskyt dospělců časně zjara? **MOŽNÁ**
- nestabilní populace? **NE**



# Tak proč u nás až recentně?

- nízká populační hustota? **NE**
- výskyt dospělců časně zjara? **MOŽNÁ**
- nestabilní populace? **NE**
- *G. ullrichi* bude spíše přehlíženým druhem díky svému způsobu života nízko nad zemí
- otázka expanze?



# Závěr

Hledání jehel v kupce sena nemusí být zas tak obtížné, máme-li k tomu správnou techniku...

# Subadultní samec (Váté písky, 12.10.2024)



*G. ullrichi* je vhodný pavouk pro domácí chov



# Sameček dospěl v noci na pátek 13.12.2024



# Co dál?

- hledání nových lokalit nejen na Moravě, ale i v Čechách (píščiny v Polabí?)
- pátrání na Slovensku (chybějí novodobé nálezy)
- internacionální článek o nových nálezech a biologii

# Otázka ohrožení

Dle definice podle Katalogu pavouků ČR (Buchar & Růžička 2002) by *G. ullrichi* spadala do kategorie kriticky ohrožený (CR). Je ale možné, že s případným objevením druhu na dalších lokalitách bude spíše vyhovující kategorie ohrožený (EN).

# Reference

- BUCHAR J. & RŮŽIČKA V. 2002: *Catalogue of Spiders of the Czech Republic*. Peres, Praha, 351 pp.
- HELSDINGEN P. J. VAN 2010: *Gibbaranea ullrichi* (Hahn, 1835) (Araneae, Araneidae) in the Netherlands. *Nieuwsbrief SPINED* **29**: 6–9.
- KŮRKA A., ŘEZÁČ M., MACEK R. & DOLANSKÝ J. 2015: *Pavouci České republiky*. Academia, Praha, 623 pp.
- LOGUNOV D. V., GROMOV A. V. & V. A. TIMOKHANOV 2012: *Spiders of Kazakhstan*. Siri Scientific Press, Manchester, 232 pp.
- MILLER F. 1971: Řád Pavouci – Araneida. In DANIEL M. & ČERNÝ V. (eds), *Klíč zvířeny ČSSR IV*. ČSAV, Praha, pp. 51–306.
- RŮCKL K. 2023: Křižák *Gibbaranea ullrichi* v Česku – jehla v kupce sena nalezena! The orb-weaver *Gibbaranea ullrichi* in Czechia – the needle in the haystack was found. *Pavouk* **54**: 5–11 (in Czech, English abstract)
- SACHER P. 1991: Bemerkungen zu zwei Nachweisen von *Gibbaranea ullrichi*. *Arachnol. Mitt.* **1**: 85–86.
- THALER K. & KNOFLACH B. 2003: Zur Faunistik der Spinnen (Araneae) von Österreich: Orbiculariae p.p. (Araneidae, Tetragnathidae, Theridiosomatidae, Uloboridae). *Linz. Biol. Beitr.* **35**: 613–655.
- Webové prezentace: ČAS, WSC, Aranae-Spiders of Europe, Atlas of the European Arachnids, Mapy cz, iNaturalist, Google, Pająki (Araneae) Polski



Děkujeme za pozornost!

Araneidae-cz  
araneidae-cz@seznam.cz



